


			ČÍSLO SOUPRAVY:
		AKTUALIZACE 10/2020	
REVIZE Č.	DATUM	ZMĚNA	


EXPROJEKT s.r.o.
Heršpická 758/13
619 00 Brno

 tel. : +420 533 312 000
 E-mail: info@exprojekt.cz
 ID: dh84e85

OBJEDNATEL:		 Správa železnic, státní organizace Stavební správa východ, Nerudova 1, 779 00 Olomouc	
HLAVNÍ INŽENÝR PROJEKTU Ing. Igor Kekely <i>Igor Kekely</i> Ing. Ivana Havlíková, Ph.D. <i>Ivana Havlikova</i>		ODPOVĚDNÝ PROJ. PS, SO Ing. Petr Čech <i>Petr Cech</i>	VYPRACOVAL Mgr. Zuzana Indráková
KRAJ: Zlínský		POVĚŘENÝ MŮ: Holešov/ k.ú. Holešov, Všetuly	
Rekonstrukce žst. Holešov Zásady organizace výstavby		KONTROLOVAL Mgr. Martina Fialová, Ph.D.	
		STUPEŇ: DSP	
Povodňový plán stavby		ZAK. ČÍSLO 001-2019	
		MĚŘÍTKO	POČET FORMÁTŮ
		DATUM: 10/2020	
		ČÁST DOKUM. F	PŘÍLOHA 6.1

STAVBA: Rekonstrukce žst. Holešov

STUPEŇ: Dokumentace pro stavební povolení

Povodňový plán stavby

Povodňový plán pro stavbu

Investor:	Správa železnic, státní organizace, Dlážděná 1003/7, Nové Město, 110 00 Praha 1
Projektant:	EXprojekt, s.r.o., Heršpická 758/13, 619 00 Brno
Správci vodních toků:	Lesy České republiky, s. p., ST – oblast povodí Moravy, U Skláren 781, 755 01 Vsetín
Vodní toky ve správě Lesů ČR, s. p.:	Rusava (ID toku 10100163)
Místo stavby:	km 22,147 až km 35,075 na trati Kojetín – Valašské Meziříčí, kontakt stavby se záplavovým územím v km 30,2 až 30,7 (křížení s vodním tokem Rusava), k. ú. Jankovice u Holešova
Vodoprávní úřad:	Městský úřad Holešov, odbor životního prostředí, Masarykova 628, 769 01 Holešov
Povodňový orgán:	Obecní úřad Jankovice, Jankovice 101, 769 01 Jankovice
Inundační území:	VVT Rusava
Zhotovitel prací:	bude doplněno

Tento povodňový plán je v souladu s povodňovým plánem vyšší úrovně dle § 71 odst. 7 zákona č. 254/2001 Sb., o vodách a o změně některých zákonů. V případě potřeby bude zaktualizován zhotovitelem stavby.

Vypracovala:
Mgr. Zuzana Indráková
EXprojekt s.r.o.

.....

Obsah

1	ÚVOD	4
2	VĚCNÁ ČÁST	4
2.1.	VYMEZENÍ LOKALITY	4
2.2.	CHARAKTERISTIKA ÚZEMÍ	5
2.3.	VLIV STAVBY NA PRŮBĚH HLADIN VELKÝCH VOD	8
2.4.	OHROŽENÉ ÚZEMÍ VLIVEM HLADIN VELKÝCH VOD	8
2.5.	STUPNĚ POVODŇOVÉ AKTIVITY	8
	I. STUPEŇ POVODŇOVÉ AKTIVITY – STAV BDĚLOSTI	8
	II. STUPEŇ POVODŇOVÉ AKTIVITY – STAV POHOTOVOSTI	8
	III. STUPEŇ POVODŇOVÉ AKTIVITY – STAV OHROŽENÍ	9
2.6.	DOZOR INVESTORA	9
2.7.	PŘEDPOVĚDNÍ A HLÁSNÁ POVODŇOVÁ SLUŽBA	9
2.8.	HLÍDKOVÁ SLUŽBA	9
2.9.	EVAKUAČNÍ CESTY	9
2.10.	POVODŇOVÝ DENÍK	9
3	ORGANIZAČNÍ ČÁST	9
3.1.	OPATŘENÍ PRO ZAJIŠTĚNÍ OCHRANY PŘED POVODNĚMI	9
	3.1.1. PŘI I. STUPNI POVODŇOVÉ AKTIVITY - BDĚLOST A USTANOVENÍ 2.8.1	9
	3.1.2. PŘI II. STUPNI POVODŇOVÉ AKTIVITY - POHOTOVOST A USTANOVENÍ 2.8.2	9
	3.1.3. PŘI III. STUPNI POVODŇOVÉ AKTIVITY - OHROŽENÍ	10
3.2.	DŮLEŽITÁ TELEFONNÍ SPOJENÍ	10
4	ZÁVĚREČNÁ USTANOVENÍ	10
5	GRAFICKÁ ČÁST A PŘÍLOHY	10

1 Úvod

Povodňový plán byl zpracován na základě ustanovení § 71 odst. 4 zákona č. 254/2001 Sb., o vodách a o změně některých zákonů, v platném znění (dále jen „vodní zákon“). Na základě ustanovení § 71 odst. 4 vodního zákona mají vlastníci staveb ohrožených povodněmi, které se nacházejí v záplavovém území nebo mohou zhoršit průběh povodně, povinnost zpracovat povodňový plán pro svou potřebu a pro součinnost s povodňovým orgánem. Dle ustanovení § 71 odst. 7 vodního zákona předkládá zpracovatel věcnou a grafickou část povodňového plánu stavby povodňovému orgánu obce k potvrzení jeho souladu s povodňovým plánem vyšší úrovně. Potvrzením souladu se stává věcná a grafická část povodňového plánu závaznou. Organizační část povodňového plánu zpracovatelé průběžně upravují a poskytují dotčeným povodňovým orgánům a účastníkům řízení ochrany před povodněmi k využití.

Předmětem záměru je rekonstrukce žst. Holešov v rozsahu rekonstrukce železničního svršku včetně sanace železničního spodku, obnovení jeho odvodnění a související práce při zachování polohy stavby. Rekonstrukcí stanice budou stávající nástupiště uvedena do souladu s požadavky platných technických předpisů včetně bezbariérových přístupů, dojde k optimalizaci počtu staničních kolejí a rekonstrukci zabezpečovacích, sdělovacích a silnoproudých zařízení. Stavba proběhne na stávajících stavebních pozemcích, které jsou v dnešní době stavbou dotčeny. V rámci stavby dojde v rozsahu od ev. km 22,147 (železniční přejezd P 7256) po ev. km 23,340 (vjezdové návěstidlo) a od ev. km 24,660 (odjezdové návěstidlo) po ev. km 35,075 (výpravní budova Bystřice pod Hostýnem) k obnově stávající kabelizace. Tento traťový úsek se nachází v katastrálních územích Všetuly, Holešov, Dobrotice, Jankovice u Holešova, Hlinsko pod Hostýnem, Bílavsko, Bystřice pod Hostýnem.

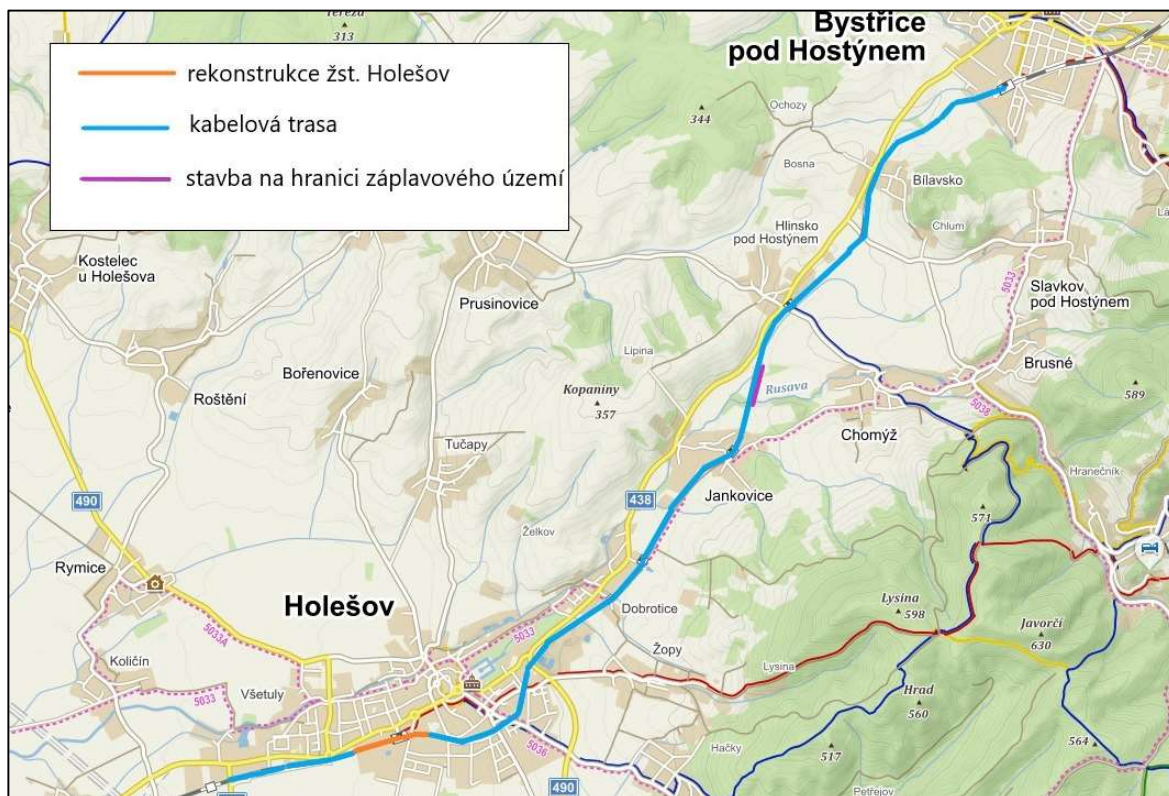
Stavba v části kabelové trasy (mezi obcemi Jankovice a Hlinsko pod Hostýnem) tvoří hranici záplavového území vodního toku Rusava. Nová kabelová trasa bude v tomto místě vedena po mostní konstrukci. Do koryta řeky Rusava nebude zasahováno.

Podél řeky Rusavy je vymezeno záplavové území. Záplavové území pro Q20 a Q100, včetně aktivní zóny v úseku kontaktu s tratí stanovil Krajský úřad Zlínského kraje pod č. j. KUZL 25968/2016.

2 Věcná část

2.1. Vymezení lokality

Stavební práce související jak s rekonstrukcí samotné žst. Holešov, tak s obnovou kabelové trasy v úseku mezi ev. km 22,147 až po ev. km 35,075, budou prováděny na území Zlínského kraje, v katastrálních územích Všetuly, Holešov, Dobrotice, Jankovice u Holešova, Hlinsko pod Hostýnem, Bílavsko, Bystřice pod Hostýnem. Lokalizace záměru je znázorněna na následujícím obr. 1.



Obr. 1: Širší vztahy stavby „Rekonstrukce žst. Holešov“

2.2. Charakteristika území

Stavba se nachází v mírně pahorkatinném území z velké části podél toku Rusavy. Záplavové území vodního toku Rusava, jehož hranici tvoří stavba v km cca 30,2 až 30,7, se nachází severně od obce Jankovice.

Geologické poměry

Stavba se v místě překonávání vodního toku Rusava nachází na fluvialních písčitých hlínách, místy na písčích s příměsí štěrku v nižším nivním stupni, v širším okolí podél toku Rusavy se vyskytují fluvialní písky a hlinité písky vyššího nivního stupně holocenního stáří.

Hydrogeologické poměry

V místě překonávání vodního toku Rusava prochází železnice hydrogeologickým rajonem základní vrstvy Flyš v povodí Moravy (ID 3222) s nevymezeným kolektorem, tvořeným jílovcí a slínovci, s průlino–puklinovou propustností. Jedná se o sedimenty paleogénu a křídý Karpatské soustavy.

Hydrologické poměry

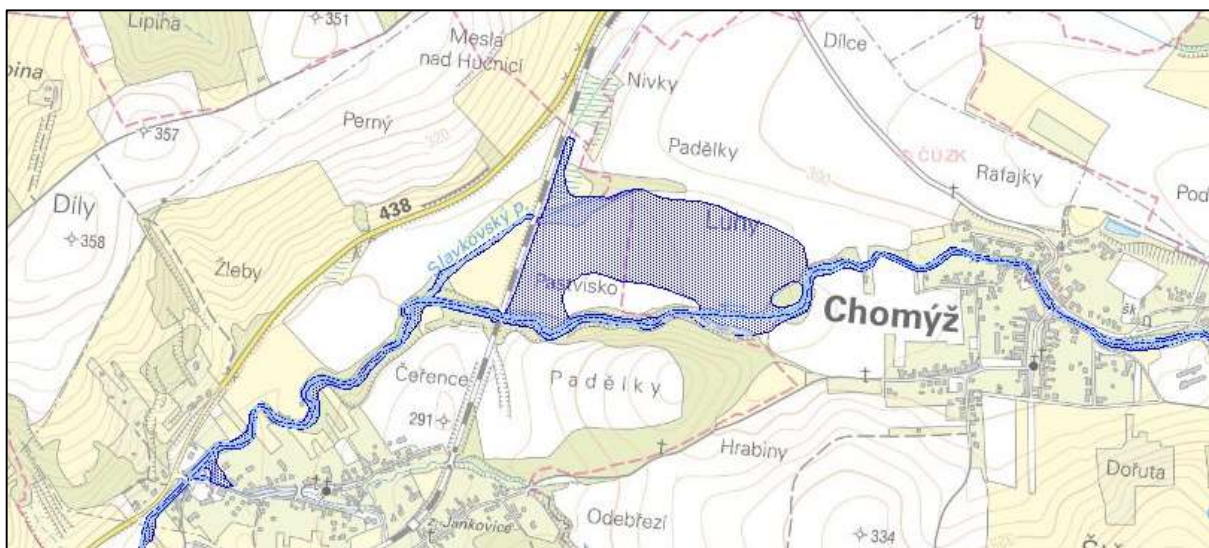
Území spadá do povodí Dunaje a úmoří Černého moře. Řeka Rusava, kterou záměr kříží, patří mezi významné vodní toky dle vyhlášky č. 178/2012 Sb., v platném znění.

Část úseku železničního tělesa (cca km 30,2 až 30,7), kde proběhne obnova kabelové trasy, tvoří hranici stanoveného záplavového území vodního toku Rusava. Záplavové území pro Q20 a Q100, včetně aktivní zóny v úseku kontaktu s tratí stanovil Krajský úřad Zlínského kraje pod č. j. KUZL 25968/2016.

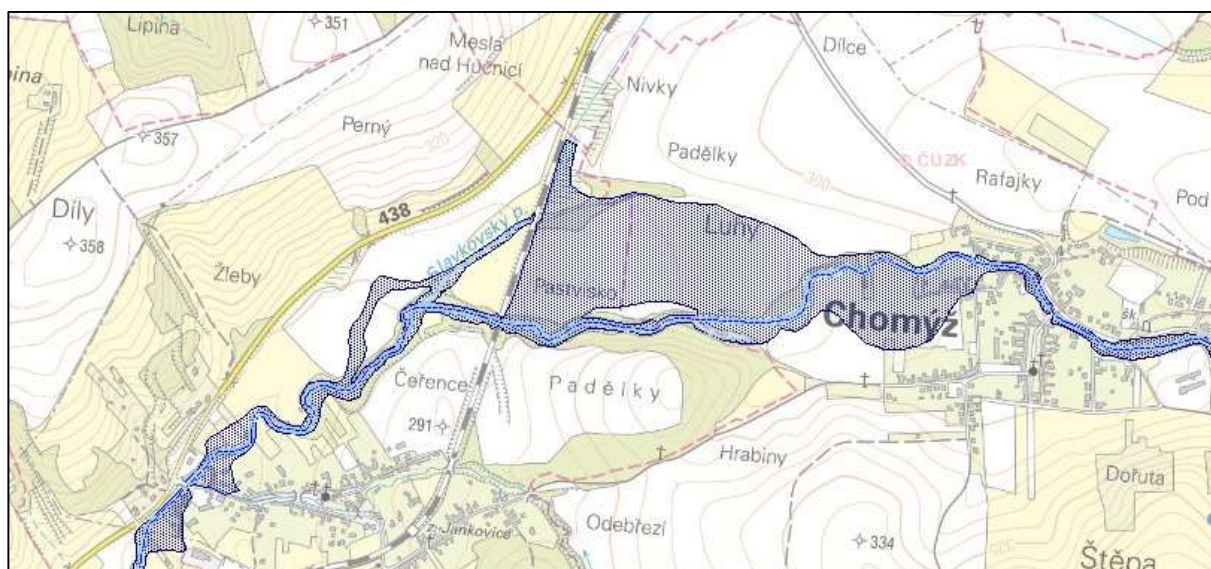
V území se nenachází chráněná oblast přirozené akumulace vod (CHOPAV).

V okolí železnice se nenachází místa odběrů povrchových vod, ani ochranná pásma přírodních léčivých zdrojů.

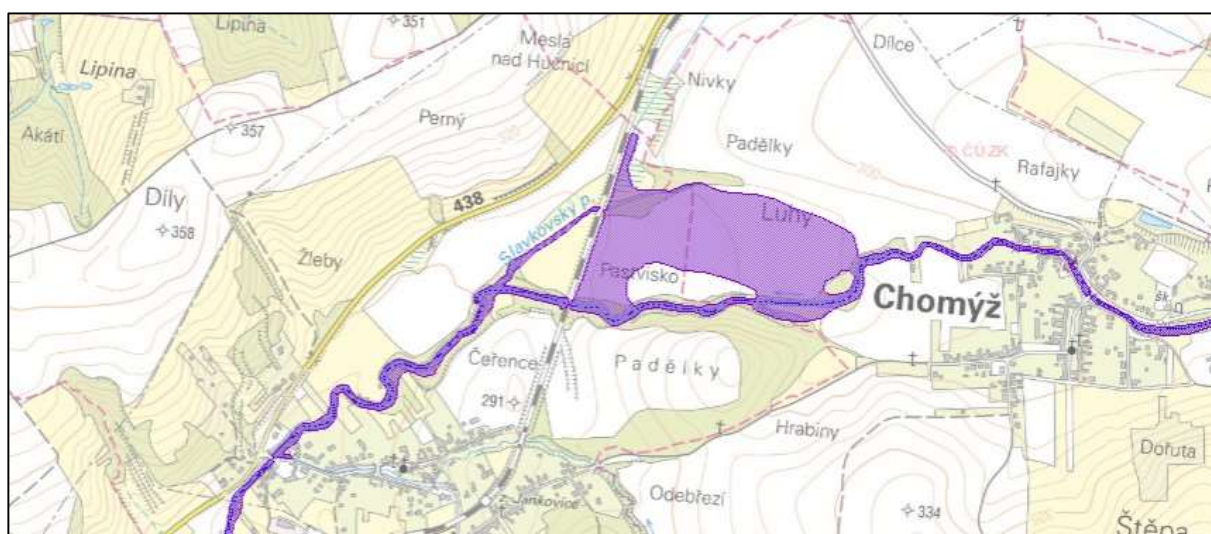
Stavba se v lokalitě žst. Holešov **nachází** v ochranném pásmu 2. stupně vodního zdroje Holešov, jehož správcem jsou Vodovody a kanalizace Kroměříž, a.s.



Obr. 2: Záplavové území Q20 vodního toku Radbuza (heis.vuv.cz)



Obr. 3: Záplavové území Q100 vodního toku Radbuza (heis.vuv.cz)



Obr. 4: Aktivní zóna záplavového území vodního toku Radbuza (heis.vuv.cz)

Ve stanoveném záplavovém území nebude umístěno zařízení staveniště, ani zde nebudou parkovat stroje a mechanismy. Dále zde nesmí být deponie materiálu nebo výkopku. Zařízení staveniště v rámci stavby „Rekonstrukce žst. Holešov“ se nachází pouze v areálu žst. Holešov, kde jsou plánována čtyři zařízení staveniště a páté jako plocha s recyklační základnou.

Hlásné profily

Hlásný profil povodňové služby je místo na vodním toku sloužící ke sledování průběhu povodně. Hlásné profily se podle významu rozdělují do tří kategorií.

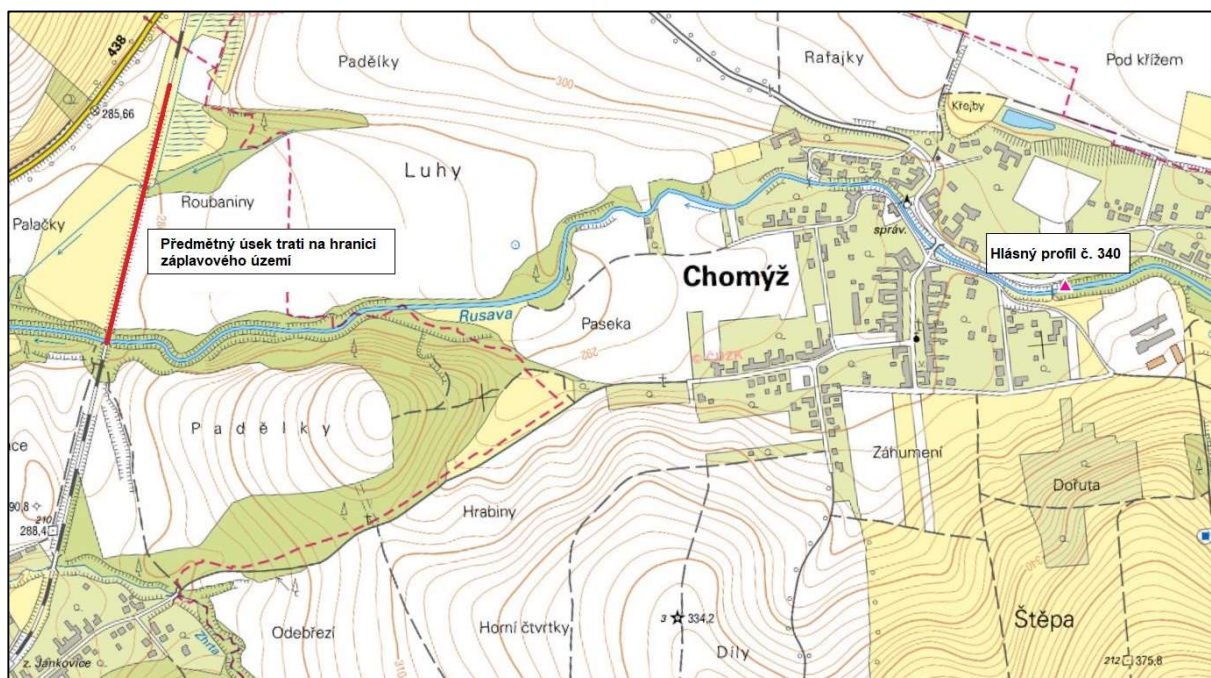
Kategorie A – základní hlásné profily – jsou vybrané profily s vodoměrnými stanicemi na významných vodních tocích. Informace z těchto profilů jsou nezbytné pro řízení opatření k ochraně před povodněmi na národní úrovni nebo jsou využívány pro předpovědní povodňovou službu. Provozovatelé jsou ČHMÚ nebo správci povodí.

Kategorie B – doplňkové hlásné profily – jsou profily na vodních tocích, které jsou nezbytné pro řízení opatření před povodněmi na regionální (krajské) úrovni. Jsou zřizovány krajskými úřady a většinou jsou provozovány příslušnými obcemi.

Kategorie C – pomocné hlásné profily – jsou účelové na vodních tocích nebo na vodních nádržích, které mohou zřídít a provozovat pro své potřeby kraje, obce nebo vlastníci ohrožených nemovitostí. Informace o stavu vody na těchto hlásných profilech jsou směrodatné pro místní úroveň.

Pro jednotlivé hlásné profily jsou stanoveny stupně povodňové aktivity (SPA) vyjadřující míru povodňového nebezpečí. Jsou vázány na směrodatné limity, jimiž jsou zpravidla vodní stavy nebo průtoky v hlásných profilech a jsou vždy vztaženy k určitému úseku vodního toku.

Pro predikci povodňového ohrožení lokality stavby je možné využít odečet z hlásného profilu č. 340 Chomýž na řece Rusavě, kategorie B, více podrobností viz tabulka č. 1 a umístění profilu viz následující obrázek č. 5.



Obr. 5: Umístění hlásného profilu kategorie B Chomýž na řece Rusavě

Tab. 1: Detaily hlásného profilu pro vyhlásování stupňů povodňové aktivity v lokalitě

Název toku	R. km	ID profilu	kat.	umístění vodočtu	provozovatel	1. SPA (bdělost)	2. SPA (pohotovost)	3. SPA (ohrožení)
Rusava	22,85	340	B	V obci Chomýž, pravý břeh	ČHMÚ Brno	85 cm	110 cm	130 cm

Dle ustanovení § 67 odst. 2 písm. b) vodního zákona, v platném znění, je v aktivní zóně záplavového území zakázáno skladovat odplavitelný materiál, látky a předměty a dle písm. c) je v aktivní zóně záplavového území dále zakázáno zřizovat oplocení, živé ploty a jiné podobné překážky.

Při provádění stavby je třeba dbát na to, aby nedošlo k ohrožení či znečištění povrchových vod závadnými látkami (ropné látky, sanační materiály, nátěrové hmoty apod.). Na stavbě musí být prostředky pro zneškodnění případné havárie. Bude zabráněno znečištění a poškození koryta toku.

2.3. Vliv stavby na průběh hladin velkých vod

Stavba je naplánována na duben až říjen 2021. Práce budou probíhat ve čtyřech stavebních postupech.

- SP0 – přípravné práce
- SP1 – stavební práce v žst. Holešov
- SP2 – nepřetržitá výluka koleje v úseku Hulín – Bystřice pod Hostýnem, práce v žst. Holešov
- SP3 – dokončovací práce

Realizace kabelovodu bude provedena v rámci SP0 a SP1.

V předmětném úseku trati v km 30,2 až 30,7 bude pouze provedena obnova stávající kabelizace. Nová kabelová trasa bude v tomto místě vedena po mostní konstrukci. Do koryta řeky Rusava nebude zasahováno, ovlivnění průběhu hladin velkých vod stavbou není předpokládáno.

2.4. Ohrožené území vlivem hladin velkých vod

Území, kde se nachází část stavby v rozsahu obnovy stávající kabelizace, je v inundačním území VVT Rusava, mezi obcemi Jankovice a Hlinsko pod Hostýnem. Toto území je řešeno v Povodňovém plánu obce Jankovice.

2.5. Stupně povodňové aktivity

Rozsah opatření prováděných na ochranu před povodněmi se řídí mírou povodňového nebezpečí. Ta se vyjadřuje třemi stupni povodňové aktivity (SPA). Stupně povodňové aktivity budou odečítány na hlásném profilu ID 340.

I. stupeň povodňové aktivity – stav bdělosti

Bude na stavbě vyhlášen v případě, že výška vody v hlásném profilu bude 85 cm (dle ČHMÚ).

II. stupeň povodňové aktivity – stav pohotovosti

Bude na stavbě vyhlášen v případě, že výška vody v hlásném profilu bude 110 cm (dle ČHMÚ).

III. stupeň povodňové aktivity – stav ohrožení

Bude na stavbě vyhlášen v případě, že výška vody v hlásném profilu bude 130 cm (dle ČHMÚ).

2.6. Dozor investora

Vzhledem k tomu, že se povodňovým plánem řešená část stavby v km cca 30,2 až 30,7 nachází v inundačním území VVT Rusava, budou kladeny zvýšené nároky na dozor investora. Zvláštní pozornost bude zaměřena na činnost zhotovitele při povodňové službě.

2.7. Předpovědní a hlásná povodňová služba

Předpověď o očekávaném vývoji povodňové situace zhotovitel může vyžadovat od vodohospodářského dispečinku Povodí Moravy s. p.

2.8. Hlídková služba

- 2.8.1.** Hlídkovou službu, která bude sledovat průtok, zavede zhotovitel při dosažení I. st povodňové aktivity. Od tohoto okamžiku bude probíhat sledování hladiny 3x denně.
- 2.8.2.** Při dosažení II. st povodňové aktivity zavede zhotovitel nepřetržitou hlídkovou službu.

2.9. Evakuační cesty

Evakuační cesty jsou graficky znázorněny v příloze č. 1. Evakuace je možná po železnici oběma směry. Z dotčeného území je možná evakuace rovněž po polní cestě ve směru na obec Jankovice.

2.10. Povodňový deník

Výsledky povodňových prohlídek, údaje o informacích hlásné služby, činnost při povodňové službě se dokumentují chronologicky v povodňovém deníku.

3 Organizační část

3.1. Opatření pro zajištění ochrany před povodněmi

3.1.1. Při I. stupni povodňové aktivity - bdělost a ustanovení 2.8.1

Zavede se hlídková služba. Stavbyvedoucí nebo jeho zástupce svolá povodňový štáb, který uvede do pohotovosti pracovníky a protipovodňové prostředky, které připadají v úvahu pro provádění zabezpečovacích prací na stavbě.

O situaci stavbyvedoucí informuje povodňovou komisí obce Jankovice.

3.1.2. Při II. stupni povodňové aktivity - pohotovost a ustanovení 2.8.2

Zavede se nepřetržitá hlídková služba. Pracovníci stavby odstraní předměty stavby, které mohou bránit průtoku vody nebo hrozí vzpříčením.

Při provádění prací dodržuje hlídková služba i pokyny vydané povodňovou komisí obce Jankovice.

3.1.3. Při III. stupni povodňové aktivity - ohrožení

Předpokládá se intenzivní činnost podle odst. 3.1.2. a případná pomoc zhotovitele stavebních prací při záchranných a zabezpečovacích pracích v ohroženém území podle pokynů příslušného povodňového orgánu.

3.2. Důležitá telefonní spojení

Povodňová komise obce Jankovice
Dispečink Povodí Moravy

viz příloha č. 2
tel. 541 211 737

4 Závěrečná ustanovení

Tento povodňový plán byl zpracován ve smyslu zákona č. 254/2001 Sb., o vodách a o změně některých zákonů (vodní zákon), v platném znění.

5 Grafická část a přílohy

Seznam příloh:

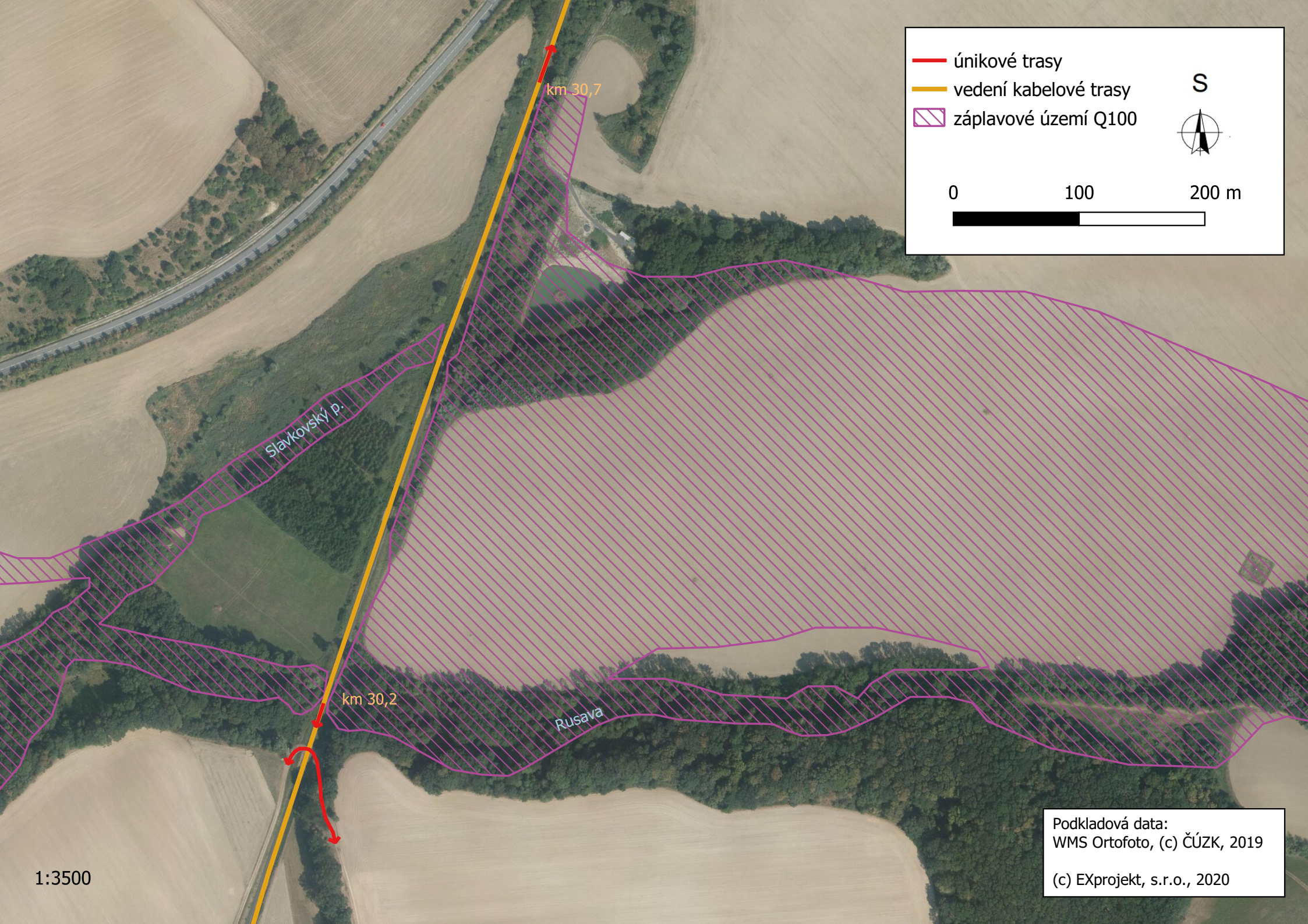
Příloha 1 Mapa širších vztahů se zaznačením evakuačních tras

Příloha 2 Kontakty na povodňovou komisi obce Jankovice

PŘÍLOHY

Příloha 1

**Situace záměru v lokalitě střetu se
záplavovým územím**



— únikové trasy
— vedení kabelové trasy
□ záplavové území Q100

S

0 100 200 m

Příloha 2
Kontakty na povodňovou komisi
obce Jankovice

Jankovice

Stanoviště: 101/, 769 01 Jankovice
 Telefon: 573393041
 E-mail: obec@jankovice.net
 Poznámka: <http://www.edpp.cz/povodnovy-plan/jankovice/>

Jméno:	Miroslav Darebník	Funkce v komisi:	předseda	Telefon práce:	573393041
Adresa práce:	OÚ Jankovice, Jankovice 101	Funkce na pracovišti:	Starosta	Mobil-veřejný:	606 749129
E-mail:	darebnik@jankovice.net	Poznámka:		Fax:	
Jméno:	Pavčina Hajdová	Funkce v komisi:	místopředseda	Telefon práce:	573393041
Adresa práce:	OÚ Jankovice, Jankovice 101	Funkce na pracovišti:	Místostarostka	Mobil-veřejný:	732471179
E-mail:	hajdova@jankovice.net	Poznámka:		Fax:	
Jméno:	Stanislav Kolařík	Funkce v komisi:	člen	Telefon práce:	
Adresa práce:	JSDH Jankovice, Jankovice 101	Funkce na pracovišti:	Velitel JSDH	Mobil-veřejný:	
E-mail:		Poznámka:		Fax:	
Jméno:	Jiří Petráš	Funkce v komisi:	člen	Telefon práce:	
Adresa práce:	OÚ Jankovice, Jankovice 101	Funkce na pracovišti:	Člen zastupitelstva	Mobil-veřejný:	
E-mail:		Poznámka:		Fax:	
Jméno:	Oldřich Ponížil	Funkce v komisi:	člen	Telefon práce:	573393041
Adresa práce:	OÚ Jankovice, Jankovice 101	Funkce na pracovišti:	Člen zastupitelstva	Mobil-veřejný:	
E-mail:		Poznámka:		Fax:	
Jméno:	Josef Sedlařík	Funkce v komisi:	člen	Telefon práce:	573393041
Adresa práce:	OÚ Jankovice, Jankovice 101	Funkce na pracovišti:	Člen zastupitelstva	Mobil-veřejný:	
E-mail:		Poznámka:		Fax:	
Jméno:	Ing. Ivo Tatýrek	Funkce v komisi:	člen	Telefon práce:	
Adresa práce:	NEOTA CZ s.r.o., Jankovice 133	Funkce na pracovišti:	majitel, jednatel	Mobil-veřejný:	
E-mail:	info@neota.cz	Poznámka:		Fax:	
Jméno:	Vojtěch Vavruša	Funkce v komisi:	člen	Telefon práce:	604867027
Adresa práce:	Stavební mechanizace Vojtěch Vavruša, Jankovice 32	Funkce na pracovišti:		Mobil-veřejný:	
E-mail:	vojtech.vavrusa@seznam.cz	Poznámka:		Fax:	